





TABLE DES MATIÈRES

1. Les mots !	p 3
1.1. Le Conseil d'administration	
1.2. La direction générale	
2. DesÉquilibres, une coopérative de solidarité à prédominance travailleur.....	p 5
2.1. Constitution	
2.2. Les membres fondateurs	
3. Réflexion stratégique : DesÉquilibres c'est	p 6
4. DesÉquilibres, une organisation	p 7
4.1. Organigramme de développement 2007-2010	
4.2. Les membres du Conseil d'administration	
4.3. L'équipe terrain	
4.4. Les comités	
5. Quelques projets	p 9
5.1. Montréal-Québec en courant	
5.2. Montréal-Ottawa en vélo	
6. Perspectives pour 2007-2008	p 9
6.1. Sur le terrain	
6.1.1. Implications dans le milieu	
6.1.2. Projets à venir	
6.2. Perspectives budgétaires 2007-2008	

Annexe : États financiers 2006-2007



1. LES MOTS !

1.1. Le conseil d'administration



Un premier rapport annuel d'activités d'une nouvelle organisation reflète rarement la réalité. Au-delà des premières réalisations terrain, des premiers partenariats, du premier bilan financier, il y a le défi colossal de structurer l'équipe, de construire une vision commune, de se doter d'une mission simple, claire, facilement explicable; tout un exercice de réflexion auquel les membres du conseil d'administration ont participé avec une énergie, une expertise et un savoir-faire qui ont permis de mettre les bases de notre rêve commun.

Qu'il soit permis de souligner le formidable travail, l'ardeur, la volonté de nos travailleurs, membres du conseil d'administration, Luc Parlavecchio, notre président directeur général, Jean-Luc Caillaud et Brigitte Lavallée. On doit également souligner le beau travail de madame Sophie Labrecque à titre de première présidente du conseil d'administration de *DesÉquilibres*, qui a orchestré une réflexion stratégique avec une efficacité remarquable.

Ce qui a motivé les membres du conseil d'administration, c'est leur engagement envers la vision et la mission de *DesÉquilibres*. Outre leur participation personnelle à un défi sportif, chacun est convaincu que la mission, les valeurs et les projets de *DesÉquilibres* correspondent à un besoin réel dans notre société.

J'invite tous les partenaires de *DesÉquilibres*, mes collègues du conseil d'administration et les membres travailleurs à continuer à s'investir dans la mission, à poursuivre leur engagement et d'être ainsi des « agents de changement dans notre société »

Ginette Bureau
Présidente



2.2 La direction générale



Lorsque l'on démarre un projet tel que celui de bâtir une organisation, plusieurs paramètres sont à prendre en compte : Qui est prêt à s'impliquer dans la mise sur pied, parfois fastidieuse, de la structure? Qui, dans les sphères sociale, économique et politique croient au projet? Répond-on à un besoin? Y-a-t-il de l'argent disponible pour démarrer? Avons-nous la foi?

Autant de questions auxquelles il faut trouver une réponse sans oublier de tempérer ceux qui veulent en «découdre» sur le terrain le lendemain même de la constitution de la coopérative. Fougueuse jeunesse...!

Les six premiers mois, auront permis aux membres du Conseil d'administration de définir avec précision ce qu'est la Coopérative de solidarité *DesÉquilibres* et ce qu'elle veut faire. Beaucoup de ces administrateurs, avec des vies professionnelles disons...occupées n'ont pas hésité à donner de leur temps afin que des jeunes, en situation difficile puissent dans un court terme, bénéficier d'un outil de développement axé sur le sport. Un outil pour qu'ils prennent conscience de leur potentiel et deviennent ainsi des bâtisseurs de la société de demain.

L'avenir laisse entrevoir de beaux projets même si le plus important reste à faire. Je souhaiterais remercier particulièrement ceux qui ont été des aides fondamentales pour permettre le démarrage de la coopérative *DesÉquilibres*.

Merci donc aux membres du Conseil d'administration avec une mention spéciale à Jean-Luc Caillaud. Un million d'heures de bénévolat à son actif! Merci à toute l'équipe du Réseau de la coopération du travail du Québec et particulièrement à Isabel Faubert. Enfin, merci à la Corporation de développement économique communautaire de Rosemont Petite-Patrie en la personne de Myriam Roussel.

Et maintenant, que le travail commence!

Luc Parlavecchio
Président directeur-général



2. **DESÉQUILIBRES, UNE COOPÉRATIVE DE SOLIDARITÉ À PRÉDOMINANCE TRAVAILLEURS**

2.1. **Constitution**

DesÉquilibres a été constituée le 4 août 2006 sous forme de coopérative de solidarité à prédominance travailleurs. Cette forme juridique sous-entend un conseil d'administration formé aux deux-tiers de membres travailleurs de la coopérative et d'un tiers de membres de soutien.

DesÉquilibres étant en démarrage, la coopérative est régie par une convention d'administration qui lui permet de tenir des assemblées générales composées des membres de la coopérative. Cette assemblée, qui tient lieu de conseil d'administration est composée de cinquante pour cent de membres travailleurs et de cinquante pour cent de membres de soutien.

Lors de l'assemblée de constitution du 4 août 2006, les règlements de régie interne ont été adoptés et les membres du premier «Conseil d'administration» ont été nommés.

2.2. **Les membres fondateurs**

Membres travailleurs :

Brigitte Lavallée, porte-parole jeunesse et animatrice.

Jean-Luc Caillaud, ancien coordonnateur de projets à ENvironnement JEUnesse et éducateur sportif depuis 20 ans

Luc Parlavecchio, ancien directeur général d'ENvironnement JEUnesse et du Fonds d'action québécois pour le développement durable. Sportif de haut niveau.

Membres de soutien :

Ginette Bureau, vice-présidente à RECYC-QUÉBEC et membre du barreau.

Arielle Drissen, agente de développement à RECYC-QUÉBEC, ancienne directrice générale du centre de formation en emploi et récupération de l'école Louis-Joseph Papineau.

Sophie Labrecque, directrice générale du Commensal et filiales, ancienne Présidente directrice générale de la Fondation pour l'alphabétisation.



3. RÉFLEXION STRATÉGIQUE : *DESÉQUILIBRES* C'EST...

Il a été décidé lors des premiers mois d'opération de *DesÉquilibres*, de définir avec exactitude ce que la coopérative entendait faire. De l'état de projet, il devenait important de concrétiser le positionnement, la vision, la mission et les valeurs de l'organisme afin de les inscrire dans une dynamique de développement concret des activités.

Durant les six premiers mois, les membres fondateurs ont travaillé à l'élaboration des concepts et des outils qui permettraient à *DesÉquilibres* d'amorcer la mise en oeuvre de sa mission et les représentations extérieures avec des orientations claires et concrètes.

DesÉquilibres en quelques mots...

Positionnement : être un chef de file dans l'utilisation du sport comme outil fondamental de réinsertion et de développement des jeunes sur les plans physique, psychologique et social.

Vision : Par leur engagement permettre aux jeunes d'être les bâtisseurs de la société de demain.

Mission : Par des défis sportifs intenses, offrir des alternatives aux jeunes de 16 à 21 ans ayant des comportements destructeurs pour eux et les autres

Valeurs

- Esprit d'équipe
- Dépassement
- Engagement
- Avenir viable

Problématiques priorisées

- Décrochage scolaire
- Santé mentale
- Toxicomanie
- Gang de rue



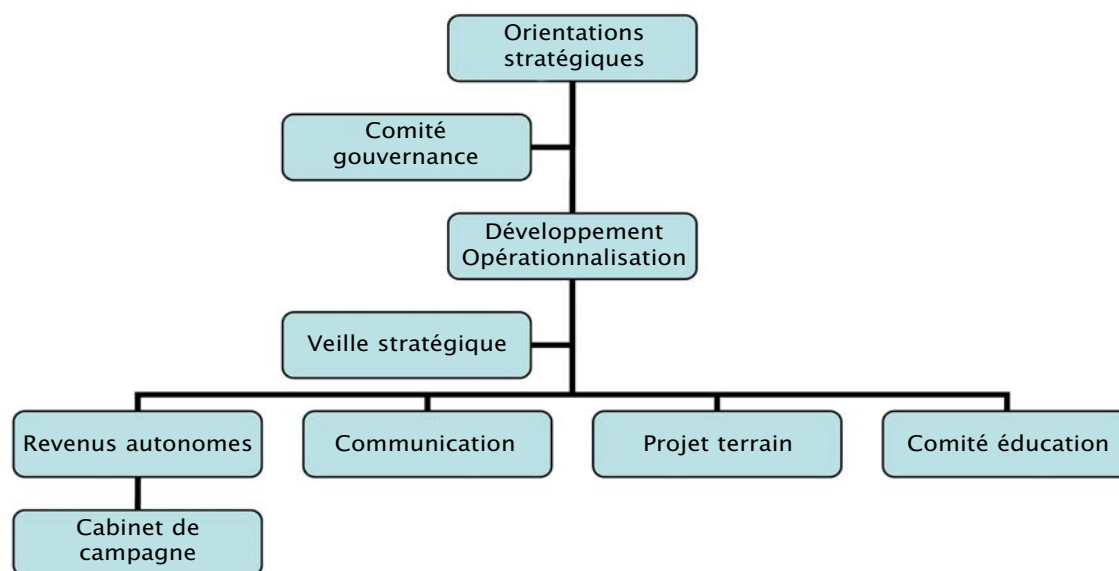
4. DESÉQUILIBRES, UNE ORGANISATION

4.1. Organigramme de développement 2007-2010

Afin de planifier un développement harmonieux lors des trois prochaines années, les membres du conseil d'administration ont défini les enjeux clés auxquels *DesÉquilibres* allait avoir à répondre sur le plan de la gouvernance et au niveau des secteurs d'activités propres à la coopérative.

Le tout visait à mettre en place les divers comités et mécanismes de gestion : organigramme des employés, évaluation de la direction générale, enjeux de communication...liés au fonctionnement d'une organisation qui vise une gestion efficace et démocratique dans le but de servir sa mission.

4.2. Les membres du Conseil d'administration



Présidente : Sophie Labrecque
Président directeur général : Luc Parlavecchio
Vice-président : Jean-Luc Caillaud

Secrétaire-Trésorière : Arielle Drissen
Administratrice : Ginette Bureau
Administratrice : Brigitte Lavallée
Invitée spéciale : Ginette Moreau



4.3. L'équipe terrain

Les permanents

Président directeur général et entraîneur sportif : **Luc Parlavecchio**

Coordonnateur de projets et éducateur sportif : **Jean-Luc Caillaud**

Porte-parole jeunesse et accompagnatrice : **Brigitte Lavallée**

Les collaborateurs

Thérapeute du sport et ostéopathe : **Mélanie Carter**

Éducateur sportif, professeur de judo : **Sébastien Laplante**, ceinture noire 3ème Dan

Éducateur sportif Parkour urbain : **Tchad Mainguy**

Renforcement musculaire : **Serge Poirier**

4.4. Les comités

Le comité gouvernance

Mandat

Assurer la bonne gouvernance de l'organisme

Évaluation de la direction générale

Régie financière

Membres

Ginette bureau, administratrice de *DesÉquilibres* et avocate

Gérard Bernaténé, directeur des Cochonnailles champenoises

Luc Bumaylis, comptable agréé

Luc Parlavecchio, président directeur général de *DesÉquilibres*

Comité veille stratégique

Mandat

Développer des options stratégiques pour permettre la croissance de *DesÉquilibres* et plus particulièrement le centre sportif.

Permettre le développement de revenus autonomes.

Membres

Sophie Labrecque, directrice générale du Commensal et présidente de *DesÉquilibres*

Arielle Drissen, trésorière de *DesÉquilibres*

Ginette Bureau, administratrice *DesÉquilibres*

Christian Yacarini, président directeur général de la Technopôle Angus

René Gauthier, avocat chez Gascon et associés, spécialisé en droit immobilier

Luc Parlavecchio, président directeur général *DesÉquilibres*

Comité d'experts (section Éducation)

Mandat

Évaluer les projets sur une base éducative, bonifier les outils d'évaluation qualitatifs et développer des pratiques novatrices dans le domaine de l'éducation sportive.

Membres

Ginette Moreau, superviseuse clinique en Centre jeunesse

Mario Poirier, UER en Sciences humaines, spécialisé dans l'itinérance chez les jeunes adultes

Olivier Chanteau, travailleur social en CLSC Bordeaux-Cartierville

Jean-Luc Caillaud, vice-président de *DesÉquilibres*, éducateur sportif

Brigitte Lavallée, administratrice de *DesÉquilibres* et jeune participante



5. QUELQUES PROJETS

5.1. Montréal-Québec en courant

Dans le volet Revenus autonomes, la course Montréal-Québec a été organisée pour la première année d'opération de *DesÉquilibres*. Deux équipes ont pris le départ : Les Riverains de Chateauguay et les Doc Tape venant de Gatineau.

Sous la pluie durant toute la fin de semaine, une ambiance familiale mais professionnelle a permis aux participants de vivre une expérience qu'ils ont jugée exceptionnelle : rigolades, massages sportifs, solidarité ont été au programme.

Les Riverains ont emporté la course en un peu moins de 24 heures.

5.2. Montréal-Ottawa en vélo

DesÉquilibres a entraîné une vingtaine de jeunes, membres d'Environnement JEUnesse afin qu'ils puissent faire 250 km en vélo en plein mois de février. Il s'agissait pour eux de faire part de leurs préoccupations concernant les changements climatiques au gouvernement fédéral.

Tous les jeunes sont parvenus au bout de l'expédition... sains et saufs!

De son côté, une équipe de *DesÉquilibres* est partie de Saint-Anne-Du-Lac afin de soutenir les jeunes dans leur cause.

6. PERSPECTIVES POUR 2007-2008

6.1. Sur le terrain

6.1.1. Implications dans le milieu

Depuis mai 2007, *DesÉquilibres* est membre du Réseau de la coopération du travail du Québec, le regroupement des coopératives de travail et de solidarité à prédominance travailleurs. Luc Parlavecchio est devenu administrateur de cette nouvelle organisation issue de la fusion du Regroupement québécois pour la coopération du travail et de la Fédération québécoise des coopératives de travail en juin 2007.

La réflexion stratégique a permis d'entreprendre des démarches sur le terrain notamment dans le secteur géographique de *DesÉquilibres* à savoir : l'arrondissement Rosemont-Petite-Patrie. Il s'agissait de faire connaître les activités de *DesÉquilibres* dont les projets répondent à des besoins du milieu communautaire principalement.

Le groupe Conseil Saint-Denis, la Corporation de développement économique et communautaire de Rosemont-Petite-Patrie, l'école du Père Marquette, la Table de concertation jeunesse de Rosemont ainsi que Carrefour Jeunesse emploi de Villeray-Parc extension, Intégration Jeunesse, le centre communautaire de Val Martin, les Centres jeunesse de Laval font partie des organisations dont les rencontres laissent entrevoir pour *DesÉquilibres*, des réalisations à court terme.



6.1.2 Projets à venir

Fin mai 2007, des négociations en cours permettaient d'évaluer des retombées financières avoisinant les 100 000\$ pour les six prochains mois.

Une entente avec Emploi Québec a été conclue et a permis l'embauche d'un premier salarié au sein de *DesÉquilibres*, Jean Luc Caillaud, comme coordonnateur de projets. L'embauche du Président directeur général est envisagée pour le début du mois de juin.

Les ententes en passe d'être conclues sont :

Fondation Québec jeunes : programme Action Prévention Sport d'une durée de six mois

Caisse d'économie solidaire : programme Action Prévention Sport.

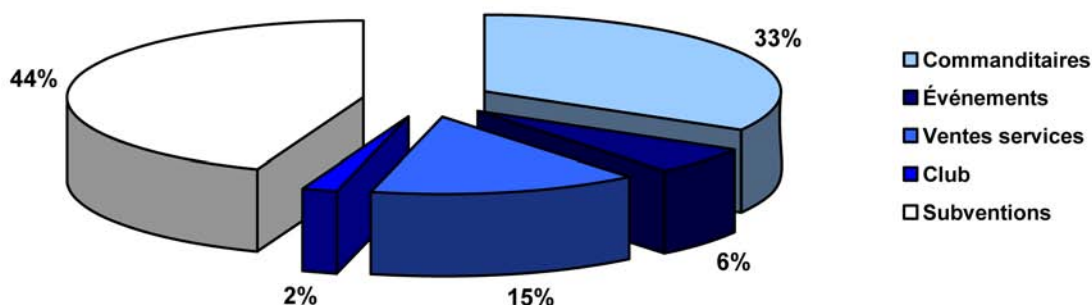
Intégration jeunesse : Animations sportives dans le cadre d'un projet de réinsertion à l'emploi De la racine au sommet.

Centre communautaire Val Martin : Animations sportives dans le cadre d'un projet de réinsertion à l'emploi Projet Relance on participe (PROP).

6.2. Perspectives budgétaires 2007-2008

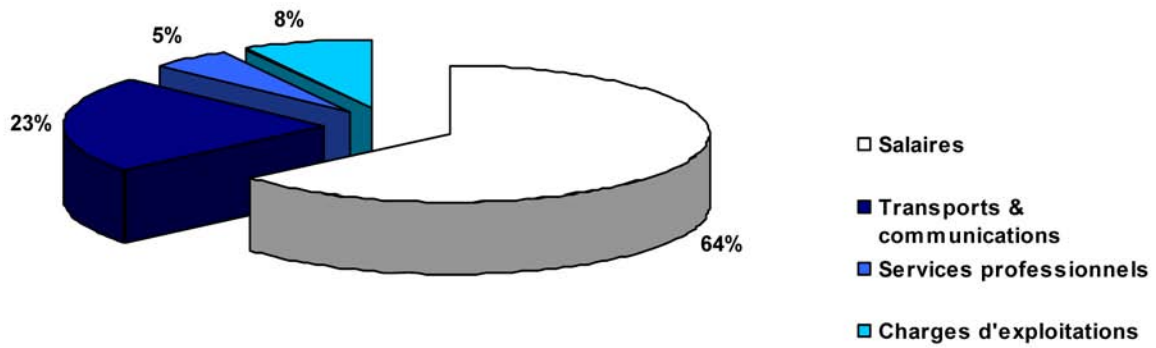
DesÉquilibres prévoit un budget annuel pour l'année 2007-2008 de 290 000\$

Revenus





Dépenses





COOPÉRATIVE DE SOLIDARITÉ

1315 RUE BELLECHASSE

MONTRÉAL, QUÉBEC,

H2G 1N8

SITE INTERNET :

WWW.DESEQUILIBRES.ORG

TÉL : 514 495-2828